

آشنایی با راه های کنترل و پیشگیری از بروسلوز (تب مالت) در دام و انسان

تهیه کننده متن و تنظیم کننده پاورپوینت:

دکتر فهیمه دلفاردی

سفارش دهنده و ناظر:

مرکز تحقیقات و آموزش کشاورزی و منابع طبیعی جنوب کرمان

گروه مخاطب:

شهروندان، روستاییان و دامداران

اداره کل دامپزشکی جنوب کرمان

بروسلوز (تب مالت)

تب مالت یا بروسلوز بیماری است که میکروب آن از حیوانی به حیوان دیگر و از حیوان به انسان منتقل می شود. ▶

بیماری ناشی از آن در حیوان بروسلوز و در انسان تب مالت نامیده می شود.

بروسلوز می تواند از گاو، بز، گوسفند یا شترآلوده به میکروب بروسلا به انسان ها منتقل شود.



بروسلوز (تب مالت)

- ▶ نامگذاری باکتری بروسلا به افتخار کاشف آن یعنی آقای دیوید بروس (David bruce) بوده است.
- ▶ ابتلا سربازان یک کشور در جزیره مالت واقع در جنوب اروپا به این بیماری علت نامگذاری بیماری به تب مالت بوده است.

ماندگاری عامل بیماری

مدت بقای بروسلا در شرایط محیطی	
۱ تا ۵۷ روز	آب
۴۸ تا ۷۳ روز	خاک مرطوب
۱ روز تا چند سال	کود
۲۰۰ روز	ترشحات رحمی
۷۵ روز	جنین سقط شده
۱۲۰ روز	مدفوع آبکی (در هوای سرد)
۳۰ روز	ادرار
۱۱۰ روز	پشم

ماندگاری عامل بیماری

بقای بروسلا در فرآورده های لبنی و گوشت	
متغیر از یک روز تا چند ماه	شیر
۴ تا ۶ هفته	خامه
۳۰ روز	بستنی
۴ تا ۵ ماه	کره
۲ تا ۵/۲ ماه	پنیر نمک زده
بیش از ۳ ماه	گوشت نمک سود
بیش از ۱ سال	گوشت یخ زده

بروسلوز (تب مالت)

کنترل این بیماری مشترک از نظر اقتصادی و بهداشت عمومی جامعه اهمیت دارد.



❖ به دلیل سقط دام ها و همچنین کم شدن شیر آنها سالیانه میلیاردها تومان خسارت به دامداران وارد می شود.

❖ تب مالت باعث دردهای شدید و ناتوانی طولانی مدت در بیماران و گاهی مرگبار می باشد.

❖ به دلیل درمان طولانی مدت و بستری شدن در بیمارستان هزینه زیاد به سیستم بهداشتی کشور تحمیل می شود.

علی رغم درمان کامل و صحیح باز هم ممکن است بیماری بعد از مدتی عود کند.



بروسلوز (تب مالت)

نشانه های بیماری در دام :

- ▶ سقط جنین یا مرده زایی (زایمانهای طبیعی بعدی نشانه سلامت دام نیست و معمولا دام برای همیشه آلوده می ماند.)
- ▶ بدنیا آوردن نوزاد ضعیف و ناتوان
- ▶ کم شدن شیر
- ▶ جفت ماندگی (خارج نشدن جفت بعد از زایمان) و عفونت رحمی
- ▶ تورم مفصل و لنگش
- ▶ تورم بیضه
- ▶ عقیمی دام

نکته مهم معمولا نمی توان از روی ظاهر حیوانات به بیماری بروسلوز در آنها پی برد.

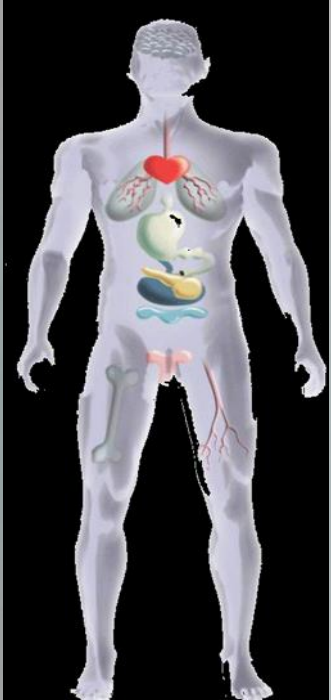


بروسلوز (تب مالت)

نشانه های بیماری در انسان :

بیماری هزار چهره

میکروب بروسلا(تب مالت) در هر جایی از بدن میتواند رشد کند و باعث بیماری در همان قسمت بدن شود.
(آسیب به چشم، مغز، گوارش، مفاصل، کلیه، مجاری ادراری، ریه، خون و دستگاه تناسلی)



بروسلوز (تب مالت)

نشانه های بیماری در انسان :



تب و لرز ناگهانی ▶

تعریق شدید شبانه ▶

درد عمومی بدن ▶

ناتوانی جنسی ▶

بروسلوز (تب مالت)

تب مالت را تب مواج نیز می نامند چون

بیماری گاهی چند هفته شدید می شود و چند هفته آرام تر می گردد.

در طول شبانه روز، روزها حال بیماران بهتر است و غروب و شب ها تب بیماران بالاتر می رود و گاهی شدیداً عرق می کنند.



چه افرادی در معرض ابتلا به تب مالت هستند؟

✓ افرادی که محل کار یا زندگی آنها به محل نگهداری دام ها بسیار نزدیک است. لذا برای این افراد امکان دارد:

□ میکروب از طریق دستهای آلوده و یا شیر و پنیر و لبنیات آلوده خورده شده وارد بدن شود.

□ میکروب از هوای آلوده آغل و یا محل نگهداری دام از طریق تنفس وارد بدن شود.

✓ دامپزشکان و تزریق کنندگان واکسن دامی

✓ کارگران کشتارگاه ها، قصابها، دامداران، شیرپزها، صاحبان فروشگاه های عرضه لبنیات سنتی

✓ افرادی که در اطراف محل سکونت شان کود و فضولات حیوانی وجود داشته باشد.

✓ کودکانی که با دام ها بازی می کنند و یا از آنها نگهداری می نمایند.



چه افرادی در معرض ابتلا به تب مالت هستند؟

- ✓ چوپانان، کسانی که به پشم و موی دام های آلوده دست میزنند.
- ✓ افرادی که به نوعی خون و یا ترشحات آلوده دامی در چشمشتن پاشیده و یا با مخاط دهان و بینی آنها تماس یابد.
- ✓ کسانی که موقع زایمان دام ها در آغل حضور یابند و وسائل حفاظت فردی مثل ماسک و دستکش نداشته باشند.
- ✓ کسانی که قبل از پاکسازی و ضدعفونی کردن آغل (بعد از زایمان دام) به آنجا رفت و آمد کنند.
- ✓ افرادی که با کفش آلوده از آغل به محل زندگی انسانها رفته و باعث آلودگی میشوند.

چه افرادی در معرض ابتلا به تب مالت هستند؟

- ✓ کسانی که سبزیجات و میوه های آلوده به کود حیوانی را به درستی شستشو و ضدعفونی ننمایند.
- ✓ وارد شدن سوزن آلوده واکسن دامی بروسلوز به دست انسان بطور اتفاقی در هنگام تزریق واکسن دامی
- ✓ کارمندان آزمایشگاه های میکروبی که در موقع کشت میکروب بروسلا از ماسک و وسائل حفاظتی مناسب استفاده ننمایند.

دام از راه های زیر به **بروسلوز** مبتلا می شود:

▶ خوردن محتویات آلوده دفعی و یا شیر دام آلوده توسط نوزاد آن

▶ تماس پوست آسیب دیده و یا مخاطات دام با ترشحات رحمی، جفت، جنین سقط شده،

ادرار، مدفوع و خون دام آلوده

▶ خوردن آب و خوراک آلوده به میکروب

▶ تنفس هوای آلوده به میکروب در مکان های سر بسته مانند آغل ها

مهم: ورود دام آلوده به دامداری ها (سرآغاز آلودگی های بعدی)



بروسلوز (تب مالت)

درمان بروسلوز در دام ها انجام نمی شود .

علت ۱- ایجاد مقاومت دارویی و خطر برای انسان

۲- بی اثر بودن و اقتصادی نبودن



shutterstock.com · 1450576703



shutterstock.com · 1450576703

لذا پس از شناسایی، دام آلوده را از گله جدا و کشتار می کنند.

انسان از راه های زیر به تب مالت مبتلا می شود:

▶ مصرف شیر خام، فراورده های لبنی آلوده غیر پاستوریزه و نجوشیده مانند پنیر، خامه، سرشیر، کره، بستنی و آغوز

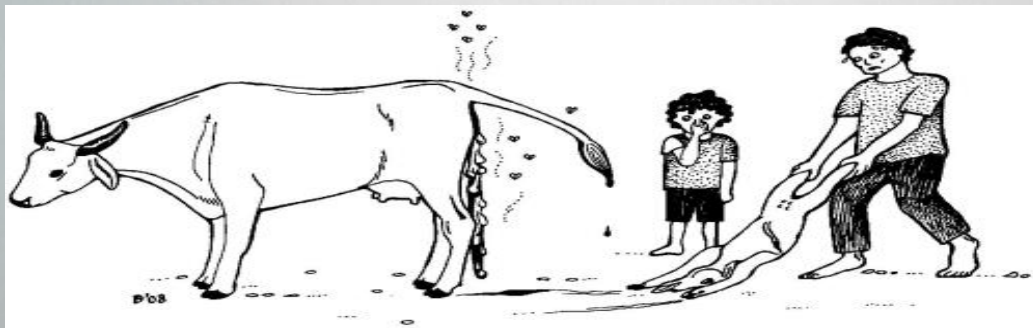


▶ مصرف فراورده های حیوانی آلوده به صورت خام و نیم پز نظیر جگر، گوشت و دنبان

▶ تنفس گرد و غبار و ذرات معلق آغشته به مدفوع، ادرار و ترشحات دام آلوده (در آغل بسته)

انسان از راه های زیر به تب مالت مبتلا می شود:

- ▶ دستکاری جفت و جنین سقط شده و کمک به زایمان دام آلوده بویژه با دستان برهنه از راه پوست زخمی و مخاط چشم
- ▶ تماس هر قسمت از پوست که دارای کوچکترین زخم و یا خراش باشد با گوشت آلوده و یا خون، ادرار، مدفوع، ترشحات زایمانی یا سقطی و شیر آلوده
- ▶ پاشیده شدن خون و ترشحات آلوده حیوان به داخل چشم و دهان



بروسلوز (تب مالت)



تب مالت از انسان به انسان منتقل نمی شود. ▶

بیماری تب مالت واکسن انسانی ندارد.

واکسن دام ها اگر بطور اتفاقی به داخل چشم انسان پاشیده شود و یا به بدن فرد واکسیناتور تزریق شود، باعث بیماری می گردد و باید درمان شود.

عوامل شیوع تب مالت در جوامع



- ۱- رواج دامداری غیر صنعتی بدون استفاده از روشهای علمی و مدرن
- ۲- عادات غذایی غیربهداشتی مردم
- ۳- ناکافی بودن آگاهی مردم در بهداشت فردی و محیط
- ۴- استاندارد نبودن روشهای جمع آوری و آماده سازی شیر و تهیه لبنیات
- ۵- جابجایی و حمل و نقل بدون کنترل دام ها (بدون نظارت دامپزشکی)
- ۷- ناکافی بودن پوشش کامل واکسیناسیون دام ها

چه کنیم که دام ما به بروسلوز مبتلا نشود:

▶ واکسیناسیون دام علیه بروسلوز: واکسیناسیون به موقع دام ها در زمان مناسب طبق برنامه سازمان دامپزشکی

(بهترین سن تزریق واکسن ۴ تا ۸ ماهگی می باشد.)

▶ همکاری با اداره دامپزشکی شهرستان در انجام نمونه گیری از دامها جهت انجام آزمایشات لازم

▶ ممانعت از ورود دام های تازه خریداری شده بدون سابقه واکسیناسیون به گله

نکته: در واقع باید دام ها را از گله های واکسن زده شده و دارای شرایط بهداشتی و زیر نظر دامپزشکی خریداری و حمل و نقل کرد.

▶ اطلاع به اداره دامپزشکی منطقه به محض مشاهده سقط جنین در گله



چه کنیم که دام ما به بروسلوز مبتلا نشود:

- نشانه گذاری و جدا سازی سریع محل زندگی دام های مثبت از دام های سالم و کشتار آن ها در کشتارگاه با هماهنگی دامپزشکی
- محل زندگی دام ها لازم است در معرض تابش مستقیم نور خورشید قرار گیرد.
- پاکسازی مناسب جایگاه دام ها و شستشوی دوره ای و منظم با استفاده از مواد ضد عفونی کننده



چه کنیم که دام ما به بروسلوز مبتلا نشود:



- ▶ شستشوی منظم آبشخورها و ضدعفونی کردن آن ها به صورت منظم و دوره ای
- ▶ شعله دهی منظم و دوره ای بهاربندها و آبشخورها
- ▶ جدا نگه داری کردن دام های آبستن تازه خریداری شده تا بعد از زایمان
- ▶ جداکردن محل زایمان دام و نگه داری جداگانه دام های تازه زایمان کرده از سایر دام ها به مدت حداقل یک هفته

چه کنیم که دام ما به بروسلوز مبتلا نشود:

- ▶ جدا کردن دام های سقط کرده از بقیه دام ها و وارد نکردن آن ها به بقیه گله قبل از مشخص شدن علت سقط و اطمینان از سلامتی دام
- ▶ خودداری از رها سازی جفت و جنین سقط شده دام ها در محیط
- سگ ها با خوردن جفت و یا جنین سقط شده دام آلوده، به بیماری مبتلا شده و باعث انتشار بیماری می شوند.



- سوزاندن جفت، محتویات زایمانی و جنین سقط شده و یا دفن بهداشتی در عمق دومتری زمین

چه کنیم که دام ما به بروسلوز مبتلا نشود:

- ▶ خریداری دام از دامداری های با سابقه بهداشتی و واکسیناسیون مناسب
- ▶ جدانگهداری دام های تازه خریداری شده به مدت حداقل ۲۱ روز و انجام آزمایشات لازم و اطمینان از سلامتی دام
- ▶ استفاده نکردن از لوازم و تجهیزات دامداری های دیگر و در صورت نیاز به استفاده، شستشو و ضدعفونی آن ها قبل از ورود به دامداری
- ▶ جلوگیری از چرای دام ها در مراتعی که قبلا مورد استفاده گله های آلوده و دارای سابقه سقط قرار گرفته است.



چه کنیم که خود ما به تب مالت مبتلا نشویم:



استفاده از شیر و فراورده های لبنی پاستوریزه و
یا جوشاندن شیر حد اقل به مدت ۳ تا ۵ دقیقه از لحظه به جوش آمدن آن
(در این مدت مرتبا شیر را هم زده و کف روی آن برداشته شود).

نکته: ماست و کشک و دوغی که از ماست تهیه می شود به دلیل طی شدن فرایند تخمیر معمولا آلوده نمی باشند.

چون نمی توان دام بیمار را از دام سالم از روی ظاهر شناسایی نمود، پس هر دامی را باید آلوده فرض نمود و
شیر آن را قبل از مصرف به اندازه جوشاند.

چه کنیم که خود ما به تب مالت مبتلا نشویم:

پنیر سنتی بایستی به مدت ۳ ماه در آب نمک (۱۷۰ گرم نمک در یک لیتر آب) نگه داری شود

برخلاف تصور مردم، شیر اول (آغوز) دام برای انسان هیچگونه ارزش غذایی ندارد و خداوند آنرا فقط برای نوزاد همان حیوان آفریده است. آغوز دام آلوده، برای انسان بسیار آلوده کننده است و میکروب های مختلفی دارد.

▶ رعایت ایمنی افراد در معرض خطر (دامداران، دامپزشکان، قصاب ها و ...) با استفاده از وسایل حفاظتی (دستکش، ماسک، عینک و روپوش) در زمان تماس با دام و محل زندگی آن



چه کنیم که خود ما به تب مالت مبتلا نشویم:

► شیردوشی با دستگاه شیردوش و یا استفاده از دستکش در هنگام دوشیدن شیر



► شستن دست ها با اب و صابون بعد از هر بار تماس با دام یا شیردوشی



چه کنیم که خود ما به تب مالت مبتلا نشویم:

▶ عدم مصرف گوشت، جگر و سایر بخش های خوراکی دام به صورت خام و یا نیم پز

توجه شود مصرف بافت بیضه دام که در اصطلاح عامیانه دنبان نامیده می شود یکی از راههای مهم انتقال تب مالت است.



نکته مهم:

دام سالم ← غذای سالم ← انسان سالم

انسان سالم
محور توسعه پایدار

و کلام آخر...
یادمان باشد که:
در هر کشوری...